

Guía de instalación

Reposición del adaptador de batiente grande para puerta Andersen® uminAire™ con malla retráctil contra insectos

Para ayuda en la instalación visita www.AndersenLuminAire.com/install

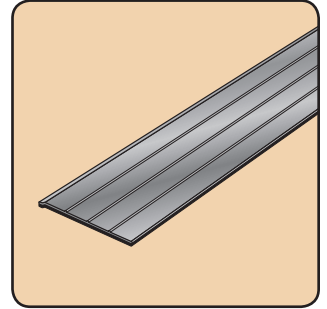


¡No devuelvas el producto a la tienda!

Llama al Centro de Soluciones de Contrapuestas por el 844-813-6664

con cualquier pregunta sobre la instalación, pérdida de la pieza de repuesto u otra cosa relacionada con la compra de la malla retráctil contra insectos. Las piezas de repuesto también pueden encontrarse en: parts.andersenstormdoors.com

Lee esta guía completa antes de comenzar la instalación. Si no tienes habilidades suficientes para cumplir con los requerimientos de esta instalación, comunícate con un contratista experimentado.



DESCRIPCIÓN GENERAL DE LAS PIEZAS

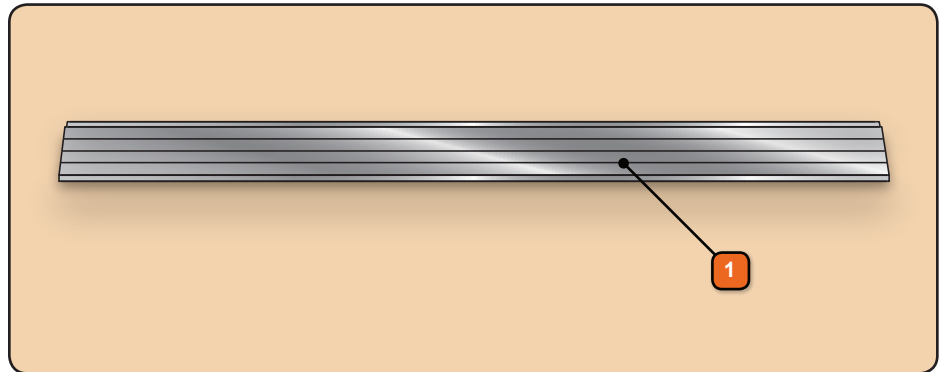
Tu pieza de repuesto debe contener las siguientes partes.

1 Adaptador de batiente grande

2 No se muestra

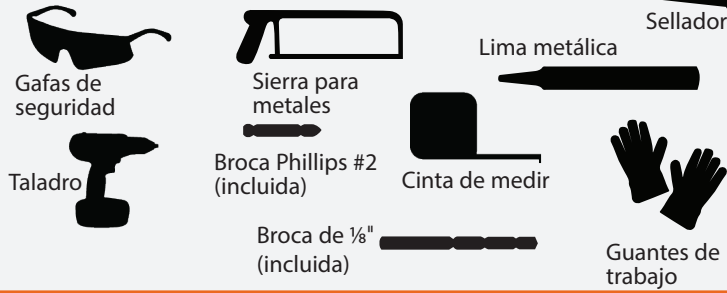
El paquete de tornillos *contiene:*

- Tornillos autorroscantes #8 de ½ pulgada (3)



PRIMERO LA SEGURIDAD: Lee y sigue todas las precauciones y advertencias de esta guía.

HERRAMIENTAS RECOMENDADAS



Este es un símbolo de alerta de seguridad para indicar riesgos potenciales de lesión. Obedece todos los mensajes de seguridad a continuación de este símbolo para evitar posibles lesiones o muerte.

Letrero de señal y consecuencia

PUEDA resultar en:	ADVERTENCIA Lesión grave / Muerte	PUEDA resultar en:	PRECAUCIÓN Lesión leve
PUEDA resultar en:	NOTA Daños al producto u otros bienes	IMPORTANTE Información del Producto y Procedimiento	

ADVERTENCIA

Sigue las instrucciones del fabricante al usar herramientas de mano y de motor. Usa siempre gafas de seguridad. No usarlas puede resultar en lesión personal o daños al producto u otros bienes.

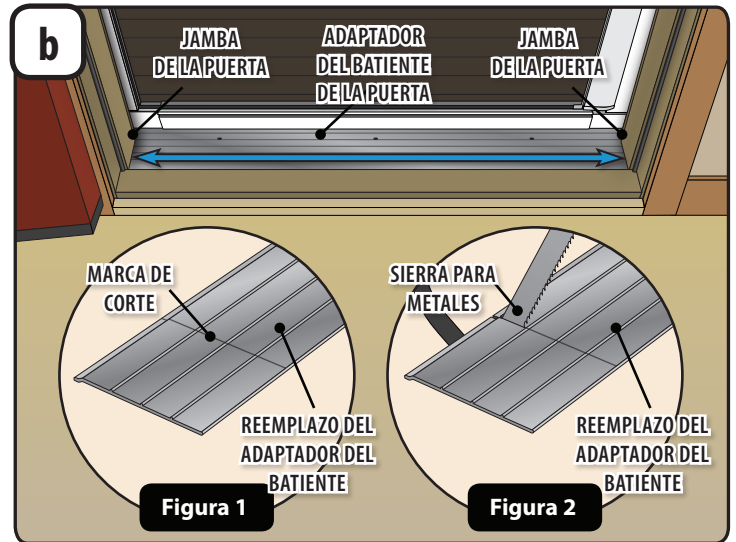
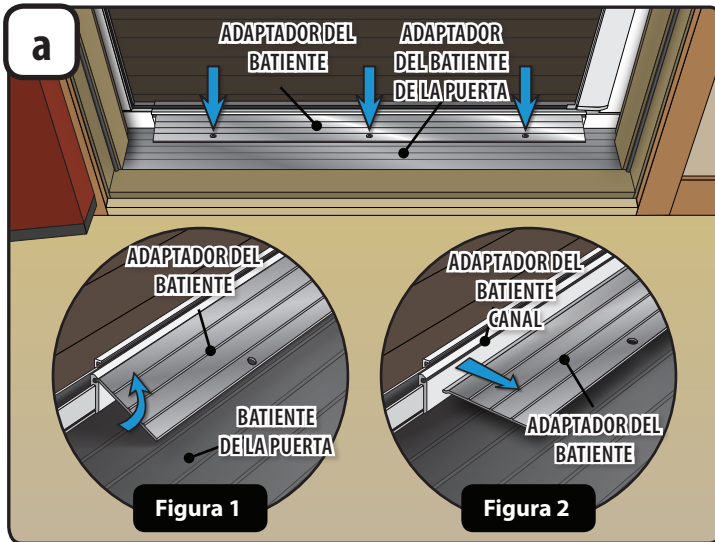
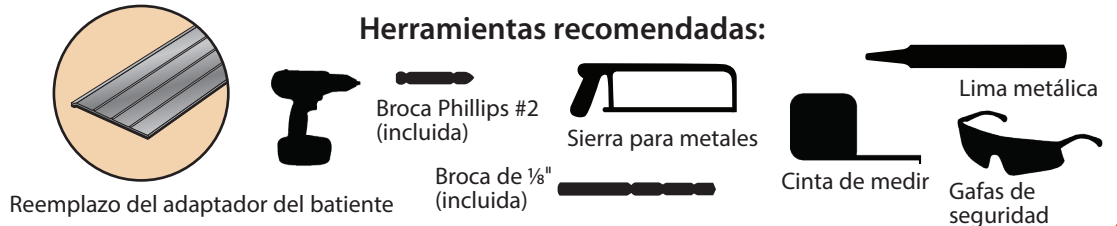
PRECAUCIÓN

Los componentes metálicos de la malla retráctil contra insectos pudieran calentarse al exponerse a la luz solar.

IMPORTANTE

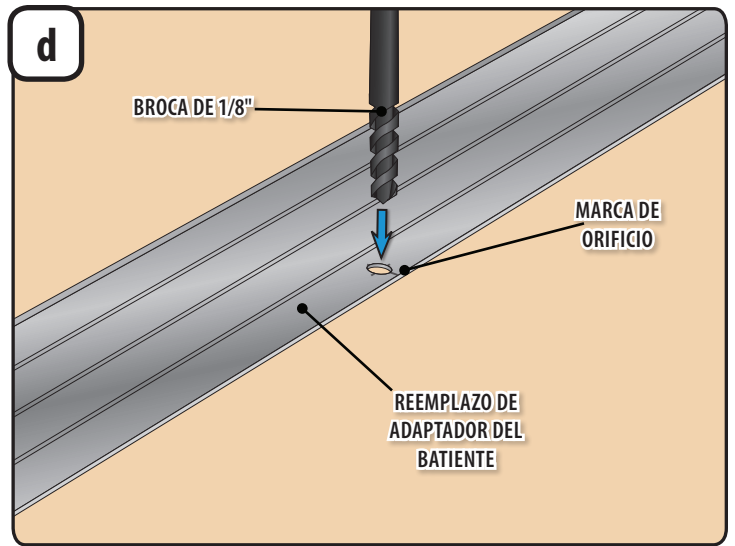
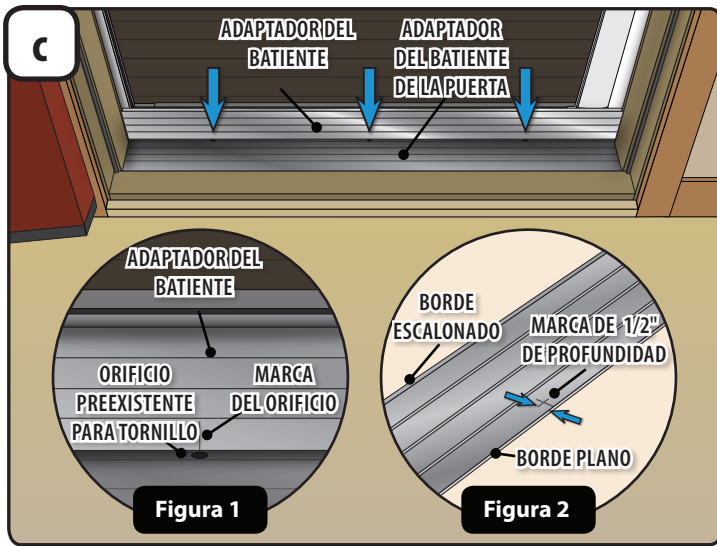
La malla retráctil contra insectos está diseñada para control razonable de ellos y no para retener objetos, personas o mascotas en el interior. La malla retráctil contra insectos no impedirá la caída de una persona a través de la puerta.

1 RETIRO DEL ADAPTADOR DEL BATIENTE Y PREPARACIÓN DEL REPUESTO



- a1** Desde el interior del conjunto de la malla, quitar los tres tornillos del adaptador del batiente.
- a2** Girar el adaptador del batiente hacia arriba y sacarlo de su canal (Ver figuras 1 y 2).
- a3** Guardar el adaptador del batiente para usarlo en otro paso.

- b1** Medir de jamba a jamba a través del batiente de la puerta, para determinar el largo en que el repuesto del adaptador del batiente necesita ser recortado. Reducir el largo ¼ de pulgada como mínimo para dejar espacio a la expansión.
- b2** Marcar el largo en el repuesto del adaptador del batiente. (Ver Figura 1).
- b3** Con la sierra para metales dar un corte recto y limpio a través del adaptador del batiente en la marca de corte. Con una lima de metal, limar todos los bordes filosos. (Ver Figura 2).



- c1 Para marcar la ubicación de los orificios necesarios sobre el repuesto del adaptador de batiente, colocarlo dentro del batiente de la puerta con el lado texturizado mirando hacia el interior. Colocar el borde plano hacia abajo sobre los orificios de tornillo preexistentes en el batiente de la puerta, y con el borde escalonado hacia arriba centrando el adaptador del batiente en la abertura de la puerta.
- c2 Con el adaptador del batiente centrado, hacer una marca de orificio en cada uno de los orificios de tornillos preexistentes en el batiente de la puerta. (Ver Figura 1).
- c3 En cada marca de orificio medir 1/2 pulgada desde el borde plano del adaptador del batiente y marcar la profundidad. (Ver Figura 2).

- d1 Si es posible, confirmar las marcas de orificio colocando el adaptador del batiente previo sobre el repuesto suyo y verificando las ubicaciones de los orificios. Desechar adecuadamente el adaptador de batiente previo.
- d2 Con una broca de 1/8" abrir un orificio en cada una de las marcas sobre el repuesto del adaptador del batiente.

2 COLOCACIÓN Y ASEGURAMIENTO DEL REPUESTO DEL ADAPTADOR DE BATIENTE

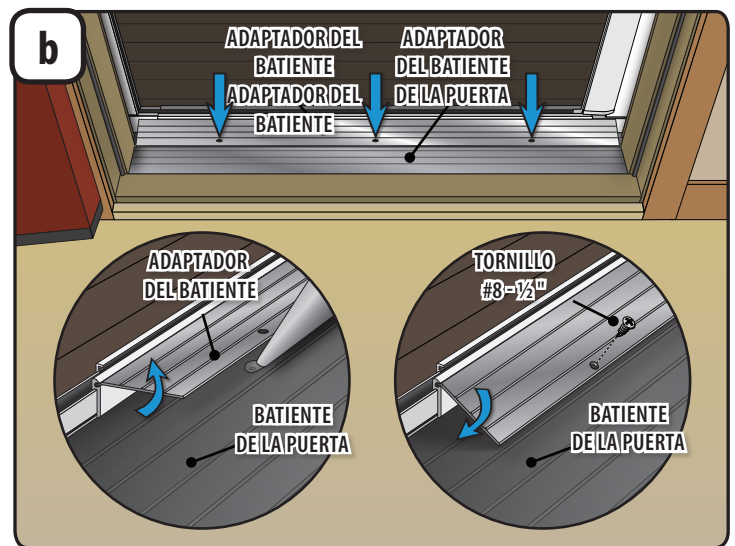
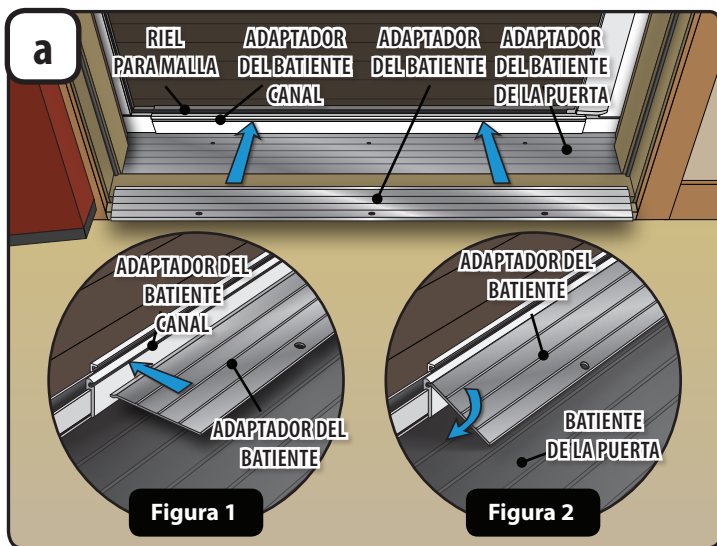
Reemplazo del adaptador del batiente

Herramientas recomendadas:

Phillips #2

PAQUETE DE TORNILLOS

Tornillos #8 - 1/2"
(Cantidad: 3)



- a1 Limpiar a fondo el batiente de la puerta.
- a2 Desde el interior del conjunto de la malla, colocar el adaptador del batiente con el lado texturizado hacia arriba y los orificios de tornillo mirando hacia el interior del hogar.
- a3 Insertar el borde del adaptador del batiente en su canal, ubicado en el riel de la malla (Ver Figura 1).
- a4 Girar el adaptador del batiente hacia abajo hasta el batiente de la puerta para asegurar que los tres orificios en el adaptador del batiente queden alineados con los tres orificios preexistentes en el batiente de la puerta. (Ver Figura 2).

- b1 Alzar el adaptador del batiente y aplicar sellador en los orificios hasta que se derrame por la superficie batiente de la puerta.
- b3 Girar el adaptador del batiente hacia abajo hasta el batiente de la puerta y fijar con tres tornillos #8 - 1/2" autorroscantes. Limpiar el exceso de sellador.

LUMINAIRE™
PUERTA CON MALLA RETRÁCTIL

WINDOWS • DOORS
Andersen 

1-844-813-6664

Guide d'installation

Adaptateur de seuil long de rechange pour la moustiquaire rétractable Luminaire™ d'Andersen®

Pour obtenir de l'aide relative à l'installation, veuillez consulter le site Web www.AndersenLuminAire.com/install

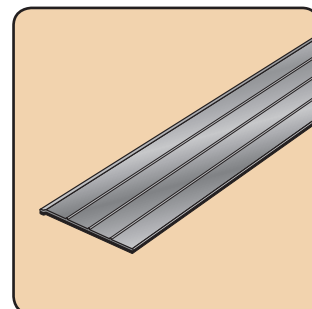


Veuillez ne pas retourner le produit au magasin!

VEUILLEZ appeler le Centre des solutions pour les contre-portes au 1 844 813-6664,

pour toute question relative à l'installation, au remplacement de pièces perdues ou tout autre problème relatif à l'achat de votre porte moustiquaire rétractable. Vous pouvez également trouver des pièces de rechange sur le site Web : parts.andersenstormdoors.com

Lisez ce guide complètement avant de commencer l'installation. Si vous ne vous sentez pas capable d'installer ce produit, veuillez faire appel à un entrepreneur expérimenté.



LISTE DES PIÈCES

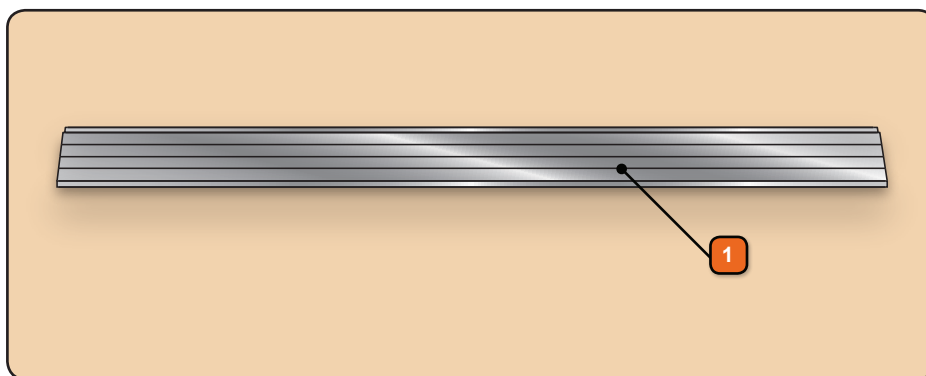
Votre pièce de rechange devrait contenir les pièces suivantes.

1 Adaptateur de seuil long

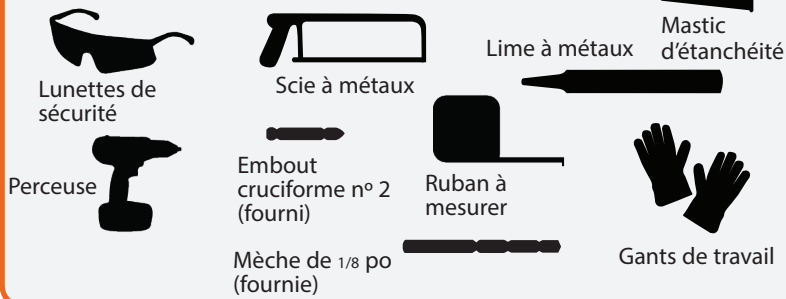
2 Non illustré

Paquet de vis contenant :

• 3 vis autotaraudeuses n° 8 de 1,27 cm (1/2 po)



OUTILS RECOMMANDÉS



Voici le symbole d'alerte de sécurité utilisé pour vous avertir des risques de blessure potentiels. Veuillez respecter tous les messages de sécurité qui accompagnent ce symbole pour éviter les blessures possibles ou la mort.

Mot indicateur et conséquence

POURRAIT : causer	AVERTISSEMENT Blessure grave / mort	POURRAIT : causer	ATTENTION Blessure légère
POURRAIT : causer	AVIS Dommages au produit ou dommages matériels	IMPORTANT Renseignements sur la procédure et le produit	

AVERTISSEMENT

Suivez les instructions du fabricant pour les outils à main ou électriques. Portez toujours des lunettes de sécurité. Manquer de le faire peut entraîner des blessures, endommager le produit ou causer des dommages matériels.

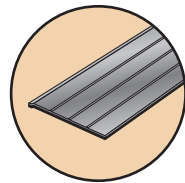
ATTENTION

Les composants en métal de la moustiquaire rétractable peuvent devenir très chauds lorsqu'exposés au soleil.

IMPORTANT

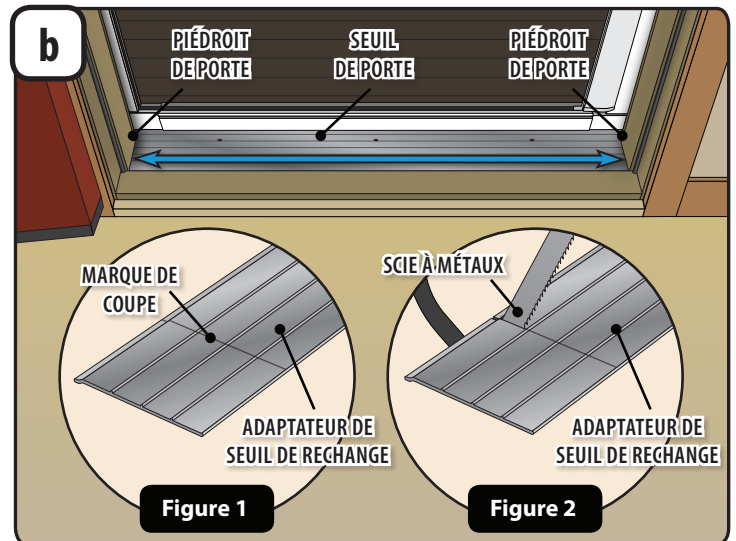
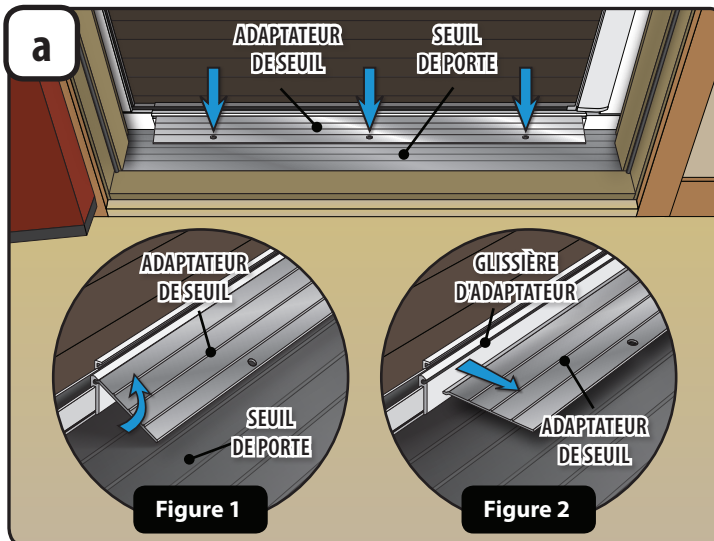
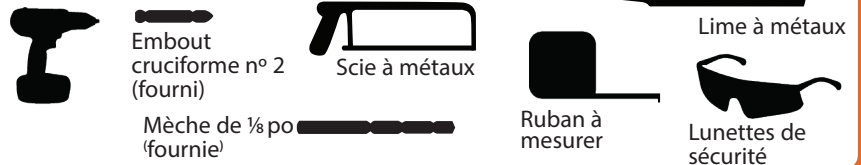
La moustiquaire rétractable est conçue pour un contrôle raisonnable des insectes et non pour retenir des objets, des personnes ou des animaux de compagnie à l'intérieur. La moustiquaire rétractable n'empêchera pas une personne de tomber à travers la porte.

1 RETRAIT DE L'ADAPTATEUR DE SEUIL ET PRÉPARATION DU REMPLACEMENT



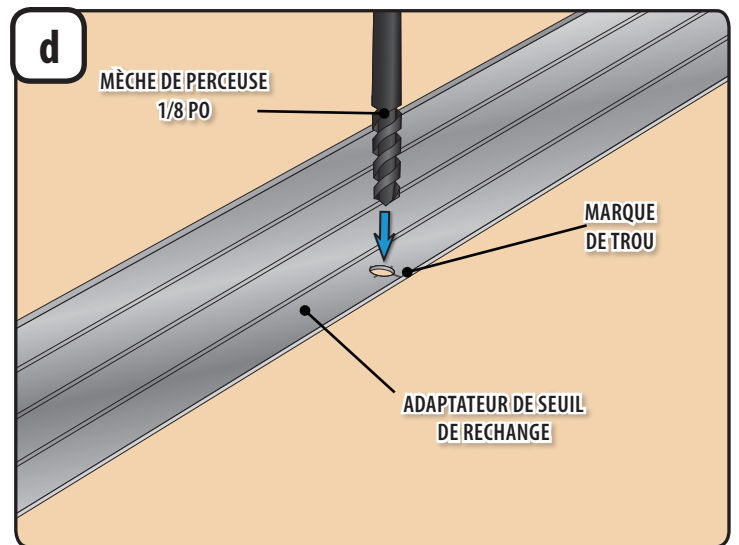
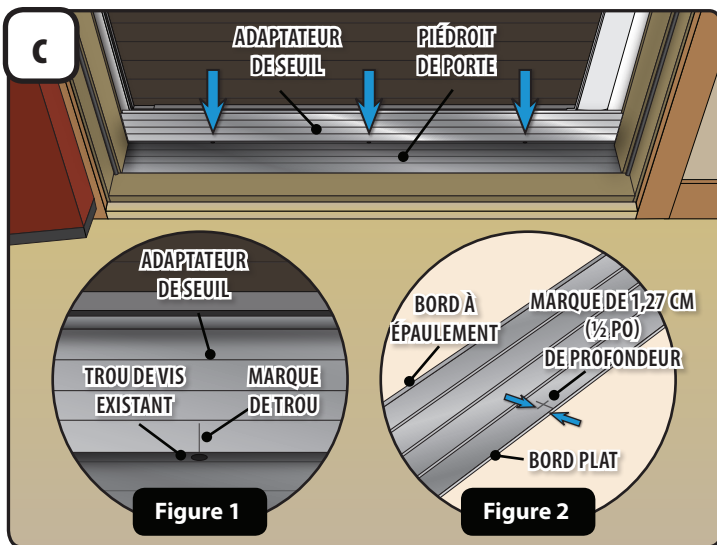
Adaptateur de seuil de rechange

Outils recommandés :



- a1** Depuis l'intérieur de la moustiquaire, retirez les trois vis de l'adaptateur de seuil.
- a2** Faites pivoter l'adaptateur de seuil vers le haut et retirez-le de la glissière d'adaptateur (voir les Figures 1 et 2).
- a3** Conservez l'adaptateur de seuil à titre de référence ultérieure.

- b1** Mesurez du piédroit de porte au piédroit de porte le long du seuil de porte, pour déterminer la longueur à laquelle l'adaptateur de seuil de rechange doit être coupé. Raccourcissez la longueur d'au moins 6,35 mm (1/4 po) pour accorder suffisamment d'espace pour la dilatation.
- b2** Marquez la longueur sur votre adaptateur de seuil de rechange. (Voir la Figure 1).
- b3** Au moyen d'une scie à métaux, coupez à l'équerre l'adaptateur de seuil aux marques de coupe. Limez tous les bords tranchants avec une lime à métaux (voir la Figure 2).

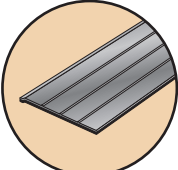


- c1** Pour marquer l'emplacement des trous requis sur l'adaptateur de seuil de rechange, placez-le sur le seuil de porte avec le côté texturé orienté vers l'intérieur. Placez le bord plat sur les trous de vis existants du seuil de porte, et le bord à épaulement au centre de l'adaptateur de seuil dans l'ouverture de porte.
- c2** Avec l'adaptateur de seuil centré, marquez un trou à chacun des trous de vis existants du seuil de porte. (Voir la Figure 1).
- c3** À chaque trou de vis, mesurez à 1,27 cm (½ po) du bord plat de l'adaptateur de seuil et marquez la profondeur. (Voir la Figure 2).

- d1** Si possible, confirmez les marques de trous en plaçant l'adaptateur de seuil existant par-dessus l'adaptateur de seuil de rechange et confirmez l'emplacement des trous. Disposez de l'adaptateur de seuil existant de manière appropriée.
- d2** Avec une mèche de 1/8 po, percez un trou à chaque marque de trou de l'adaptateur de seuil de rechange.

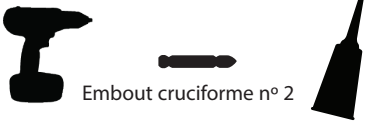
2

PLACER ET FIXER L'ADAPTATEUR DE SEUIL DE RECHANGE



Adaptateur de seuil de rechange


Outils recommandés :

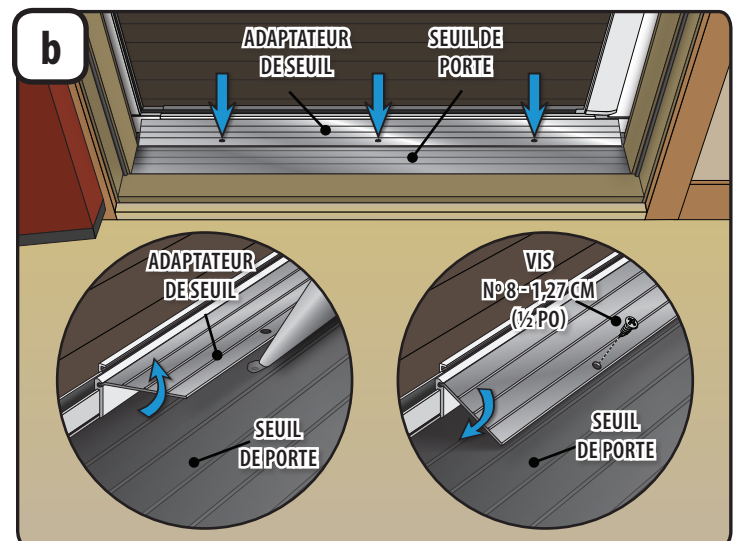
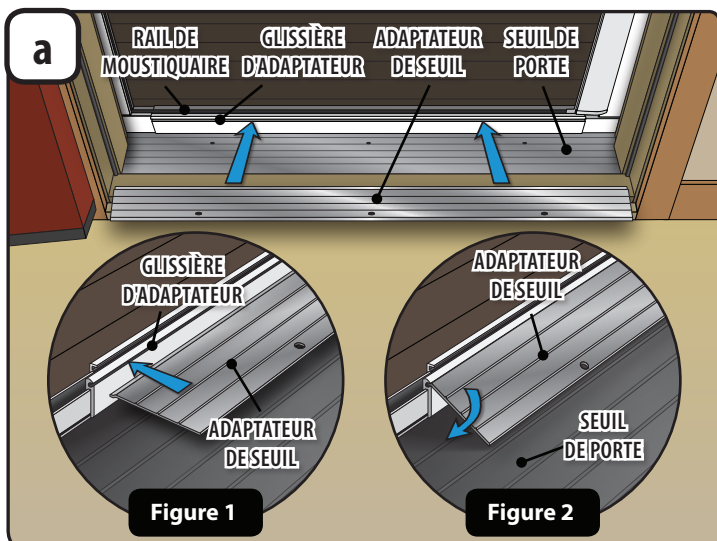


Embout cruciforme n° 2

PAQUET DE VIS

N° 8 - 1,27 cm (½ po)
(Qté, 3)





- a1** Nettoyez le seuil de porte avec soin.
- a2** Depuis l'intérieur de la moustiquaire, positionnez l'adaptateur de seuil en plaçant la face texturée vers le haut et les trous de vis vers l'intérieur de la résidence.
- a3** Insérez le bord de l'adaptateur de seuil dans la glissière d'adaptateur située sur le rail de moustiquaire (voir la Figure 1).
- a4** Faites pivoter l'adaptateur de seuil vers le bas jusqu'au seuil de porte pour vous assurer que les trois trous de l'adaptateur de seuil sont alignés sur les trois trous existants de votre seuil de porte. (Voir la Figure 2).

- b1** Soulevez l'adaptateur de seuil et appliquez du mastic dans les trous jusqu'à ce qu'il déborde sur la surface du seuil de porte.
- b3** Faites de nouveau pivoter l'adaptateur de seuil vers le bas jusqu'au seuil de porte et vissez-le au moyen de trois vis autotaraudeuses n° 8 - 1,27 cm (½ po). Nettoyez l'excédent de mastic.

LUMINAIRE™
PORTE MOUSTIQUAIRE RÉTRACTABLE



1 844 813-6664